



—  
ORDENTLICHE HAUPTVERSAMMLUNG 2026  
—

## GESCHÄFTSZAHLEN IM ÜBERBLICK PLANOPTIK KONZERN (IFRS)

	2025	2024	2023
Umsatzerlöse in TEUR	11.274	11.858	13.247
Rohertrag in TEUR	9.909	10.117	11.236
EBITDA in TEUR	1.602	2.506	3.670
EBIT in TEUR	129	1.114	2.401
EBT in TEUR	-15	1.032	2.307
Konzernjahresergebnis in TEUR	-59	678	1.665
Ergebnis je Aktie in EUR	-0,01	0,15	0,37

---

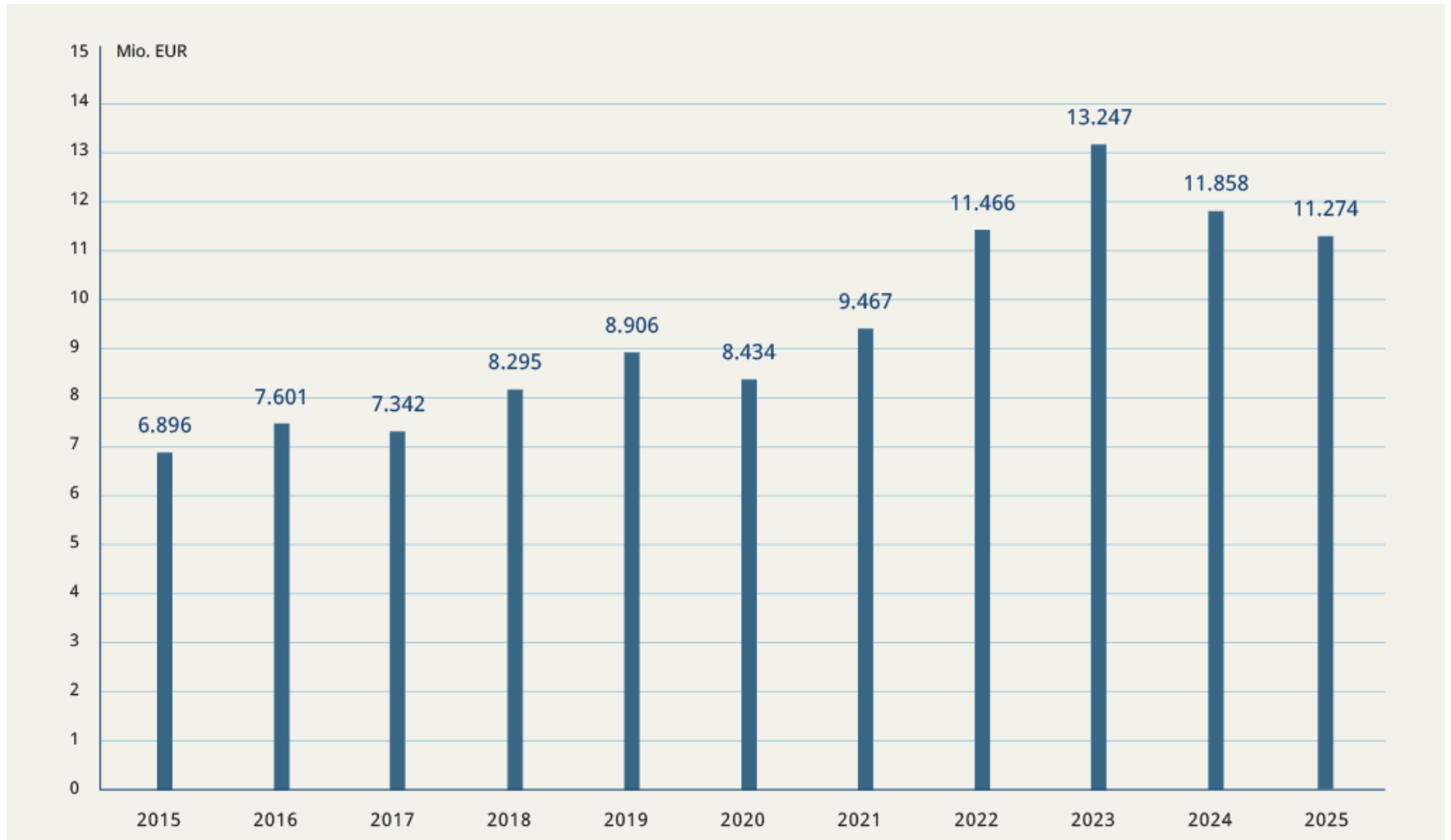
## GESCHÄFTSENTWICKLUNG IM VERGANGENEN JAHR

---

2025

- Schlechte wirtschaftliche Rahmenbedingungen und Lagerabbau bei Großkunden
- Aufwendungen für die Expansion in Produktion und Vertrieb und allgemeine Kostensteigerungen
- Einmalaufwendungen durch das Uplisting in den Regulierten Markt, die Umstellung der Rechnungslegung auf IFRS sowie die gesellschaftsrechtliche Vereinfachung

## UMSATZENTWICKLUNG IM KONZERN



Bis 2002 nach HGB

---

## ERWARTETE GESCHÄFTSENTWICKLUNG FÜR DAS LAUFENDE JAHR

---

### 2026

- Umsatzanstieg um mehr als 1 Mio. Euro bei geopolitischen Risiken erwartet
- Erholung der Nachfrage durch wichtige Bestandskunden nach Ende des Lagerabbaus
- Noch geringer Einfluss aus dem erwarteten Beginn des Hochlaufs der Serienfertigung bei einem neuen Kunden aus dem Geschäftsfeld Components
- Aufwendungen für Vertriebsinitiativen, Produktionserweiterungen wie neuer Reinraum und die allgemeinen Kostensteigerungen bei inflationären Risiken
- Trotzdem eine Ergebnisverbesserung im Konzern erwartet

---

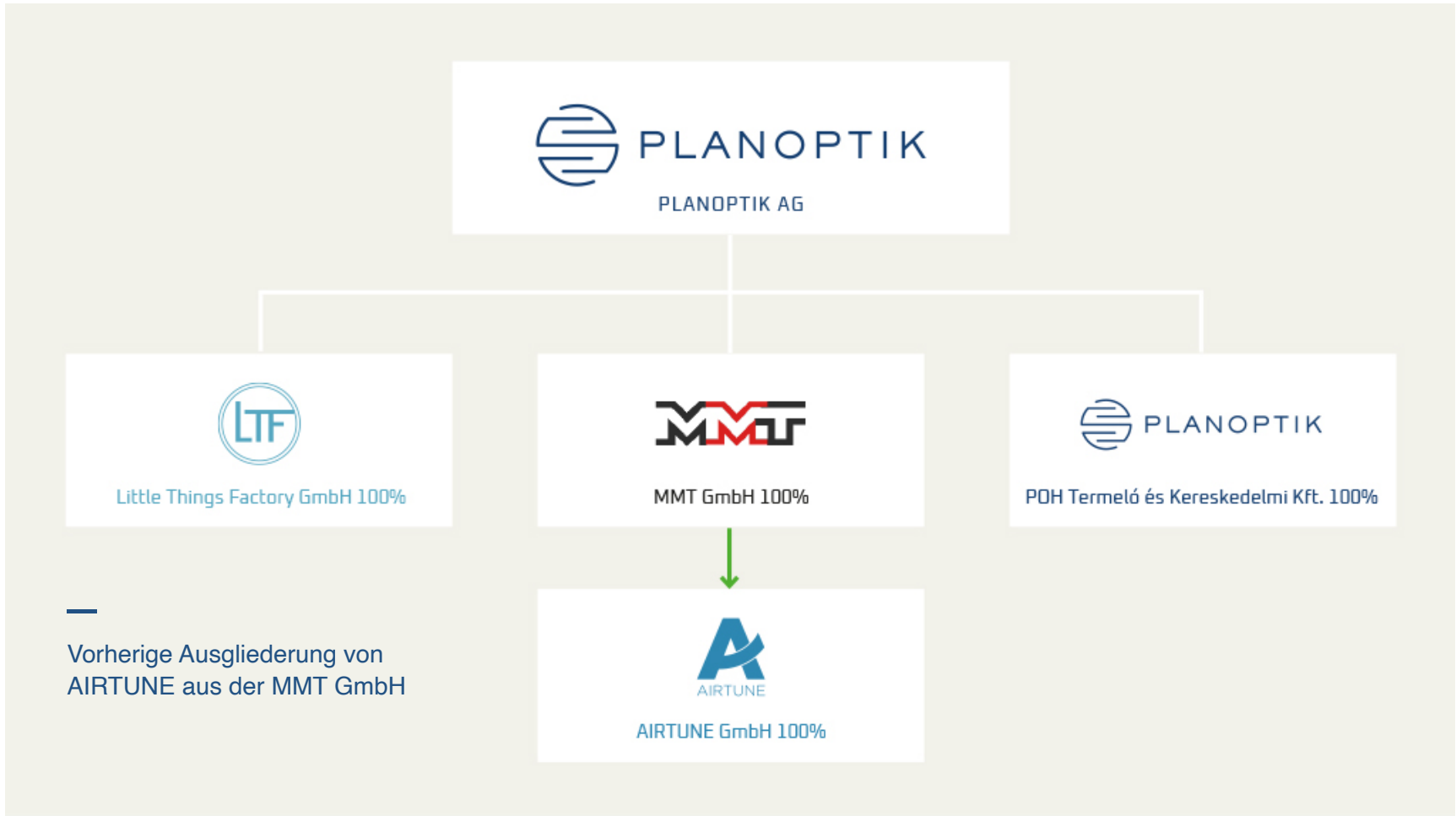
## ERWARTETE GESCHÄFTSENTWICKLUNG FÜR DIE KOMMENDEN JAHRE

---

### Ab 2027

- Derzeit Vorbereitung der Wafer-basierten Serienproduktion mit mehreren neuen Kunden im Geschäftsfeld Components.
- Maßgeblicher Einfluss aus diesen neuen Kundenbeziehungen für die kommenden Jahre erwartet
- Weitere Zunahme der Konzernumsätze aus diesen Serienhochläufen ab dem Jahr 2027 erwartet

# GESELLSCHAFTSRECHTLICHE NEUSTRUKTURIERUNG



# GESELLSCHAFTSRECHTLICHE STRUKTUR



POH Termelő és Kereskedelmi Kft. 100%

Zum 31.12.2025 hält die PLANOPTIK AG ausschließlich 100% der Anteile an der ungarischen Tochtergesellschaft POH. Die beiden bisherigen Tochtergesellschaften MMT GmbH und Little Things Factory GmbH wurden im Jahr 2025 auf die PLANOPTIK AG verschmolzen. Die AIRTUNE GmbH wurde im Jahr 2025 veräußert, nachdem ihr Geschäft zuvor aus der MMT GmbH ausgegliedert worden war.

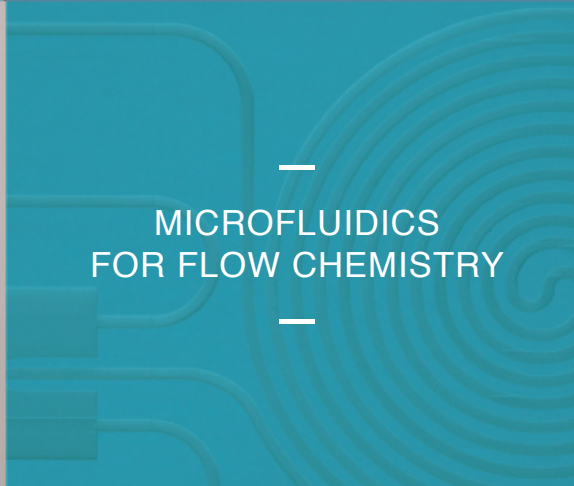
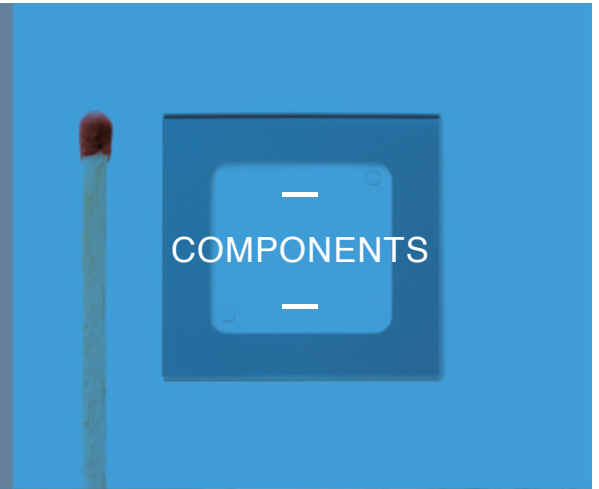
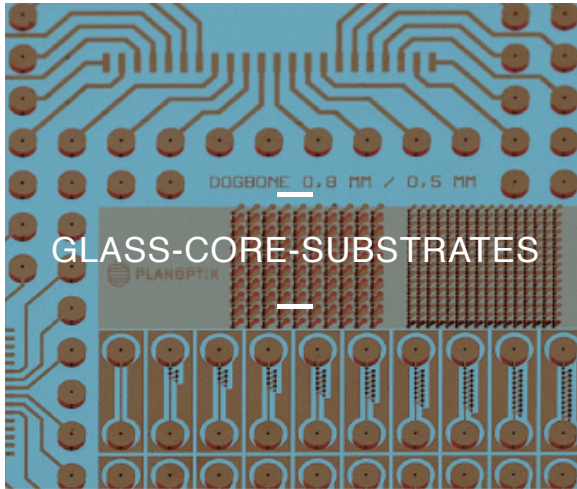
# FOKUSSIERUNG AUF DAS ERFOLGREICHE GESCHÄFTSMODELL

Phase 1: Gemeinsame Produktentwicklung  
Mikrostrukturierte Teile und Wafer aus Glas  
individuell angepasst an die Produkte  
unserer Kunden



Phase 2: Gemeinsame Serienfertigung  
Integrierte Fertigung über viele Jahre

# — WAFER-BASIERTE HERSTELLUNG IN DEN BEREICHEN —



---

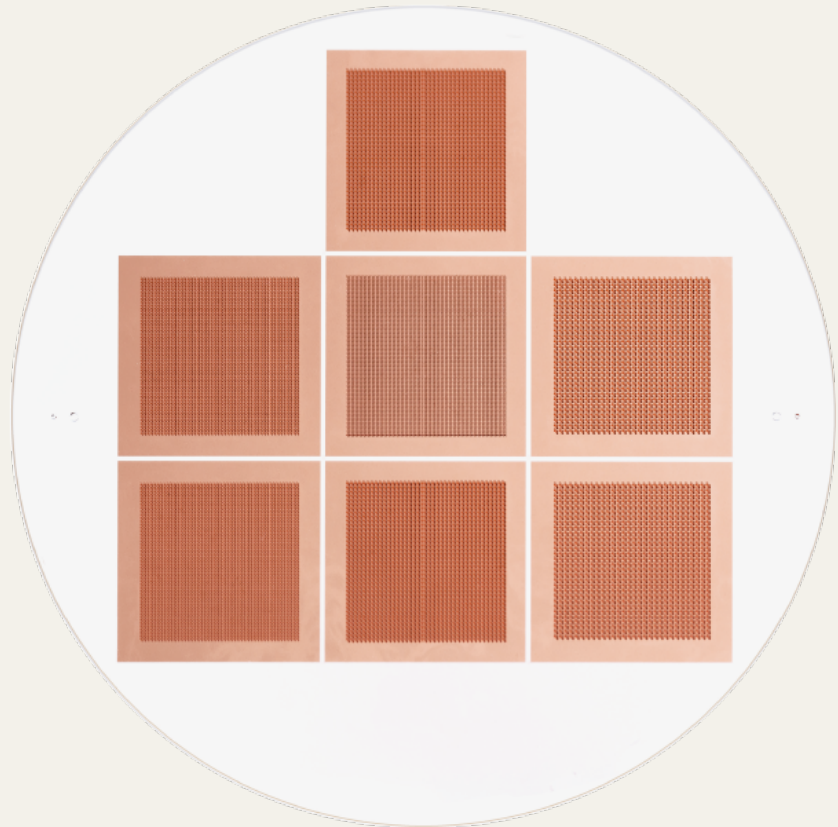
## WAFER-BASIERTE HERSTELLUNG

---

Alle Gesellschaften greifen für die wichtigsten Geschäftsfelder heute schon auf die gleichen Fertigungs- und Verwaltungsstrukturen zu

---

Der Großteil aller Produkte basiert auf Wafern aus Glas, Quarz, Silizium oder Kombinationen



---

## WAFER-BASIERTE HERSTELLUNG

---

Wafer-Level Packaging: Chips und Sensoren geschützt durch Glas

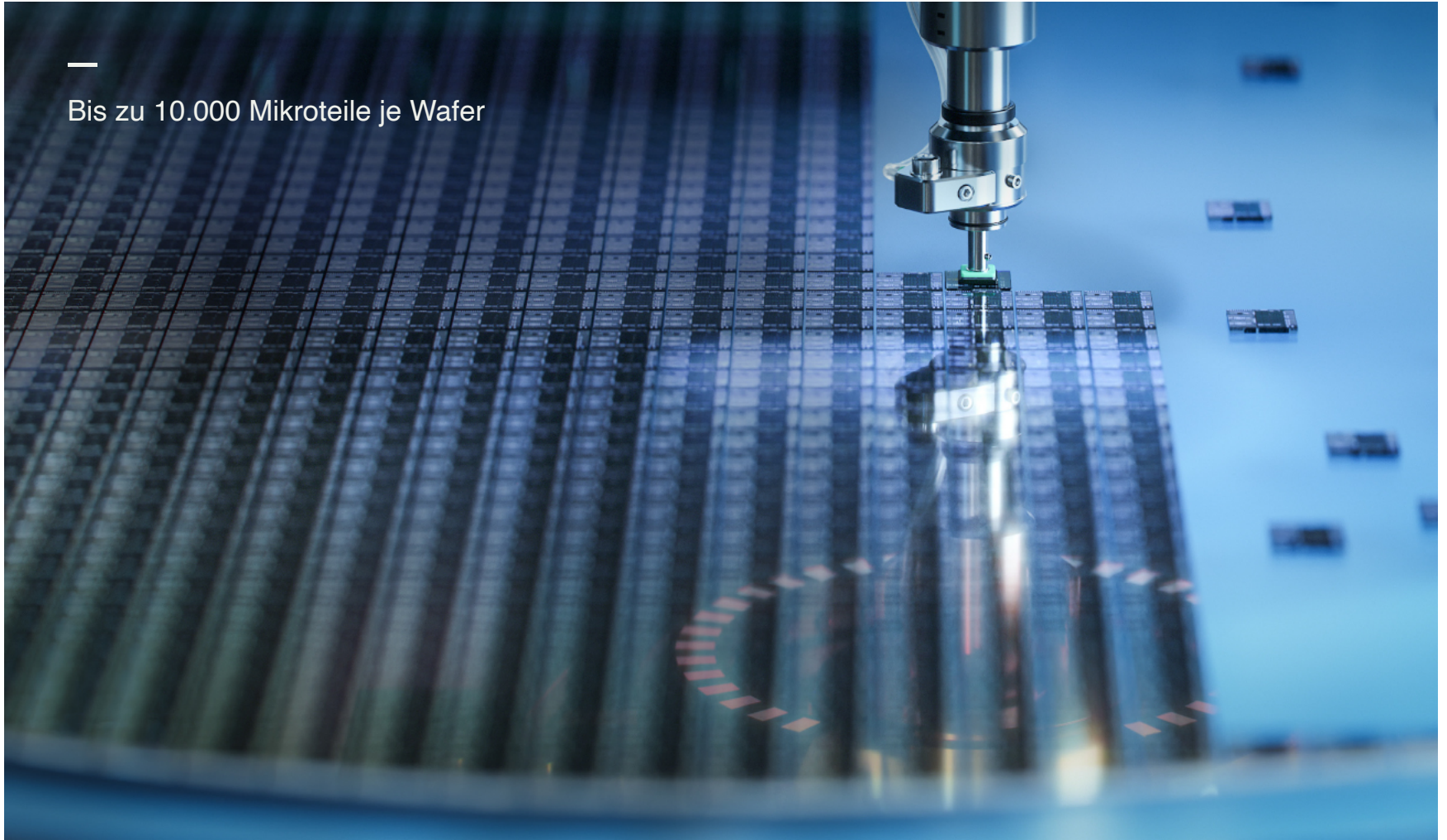
Abdeckungen für Licht- und Drucksensoren und vieles mehr  
millionenfach gefertigt auf der Basis von Glas-Wafern

---

## WAFER-BASIERTE HERSTELLUNG

---

Bis zu 10.000 Mikroteile je Wafer

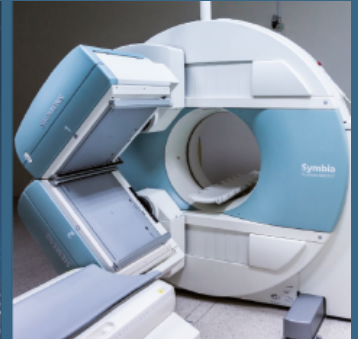


---

## WAFER-BASIERTE HERSTELLUNG FÜR SENSOREN

---

Beschleunigung, Lage, Autonomes Fahren:  
Wafer-Level Packaging für Sensoren



---

## WAFER-BASIERTE HERSTELLUNG FÜR SENSOREN

---

Hohes Potenzial im Bereich Wafer-Level Packaging durch Sensorik

Hohe Anzahl an Sensoren für KI-basierte Steuerungssysteme notwendig

Neue Fahrzeuggenerationen haben deutlich mehr Sensoren als Vorgängergenerationen

Sensorik für Sicherheitstechnik

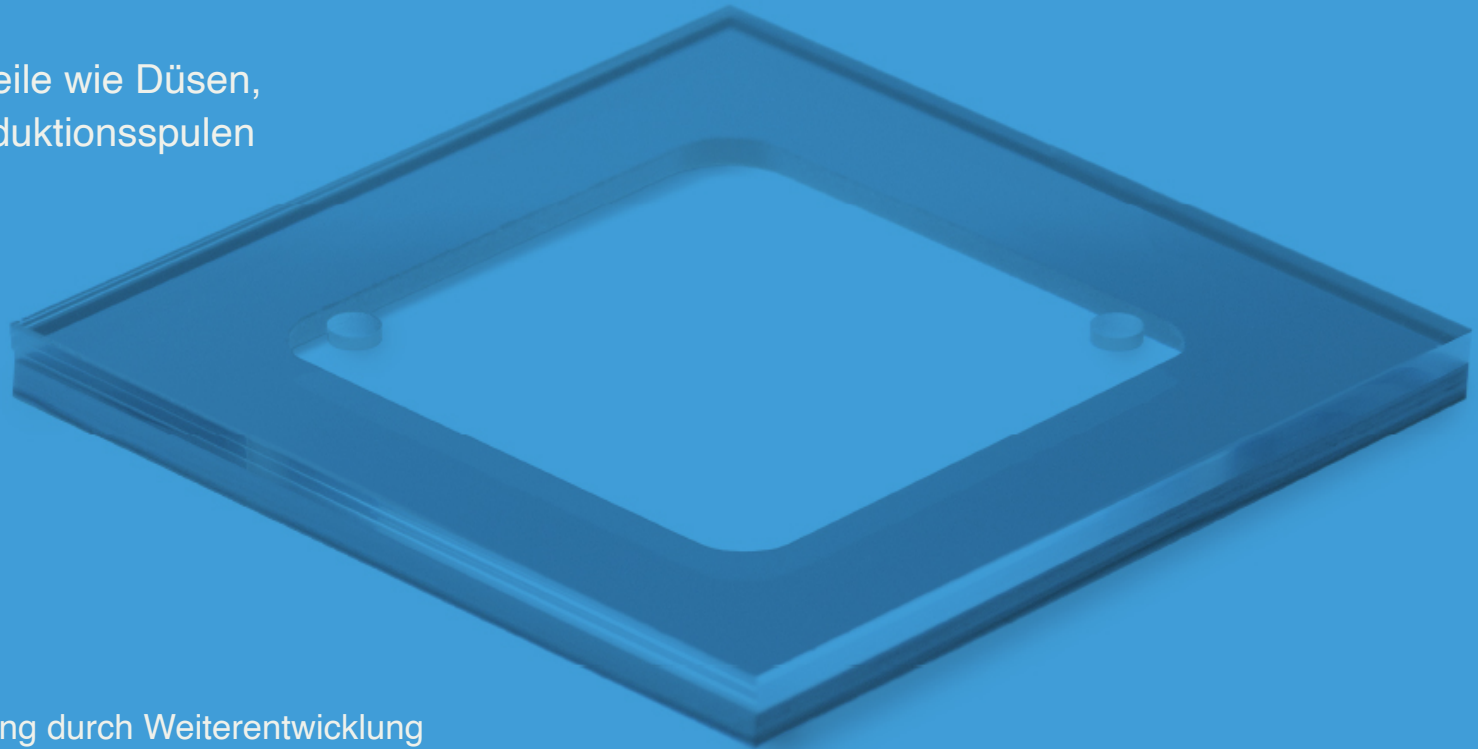
---

# COMPONENTS

---

---

Vollständige Bauteile wie Düsen,  
Antennen oder Induktionsspulen



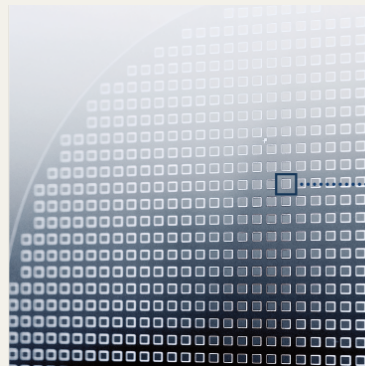
Höhere Wertschöpfung durch Weiterentwicklung  
der Produkte von Mikroteilen zu ganzen Bauteilen

## WAFER-BASIERTE HERSTELLUNG

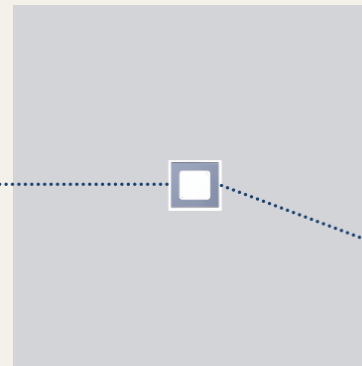
So entstehen aus einem Glas-Silizium-Wafer Mikrokomponenten für Nano inhalatoren



Glas-Silizium-Wafer  
poliert



Glas-Silizium-Wafer  
mikrostrukturiert



Mikrokomponente  
nach Dicing



Inhalator  
mit Mikrokomponente

---

## COMPONENTS

---

Bisher nur Wafer und Mikroelemente – in Zukunft ganze Bauteile auf Basis der Mikroelemente

Beispiel Düsen, Antennen und Induktionssensoren

Vervielfachung des Wertschöpfungsanteils am Kundenprodukt

Erste Vorserienumsätze in der Höhe von mehreren hunderttausend Euro im neuen Geschäftsfeld Components

Derzeit Vorbereitung des Serienhochlaufs mit mehreren neuen Kunden

Weitere Zunahme der Konzernumsätze daraus ab 2027 erwartet

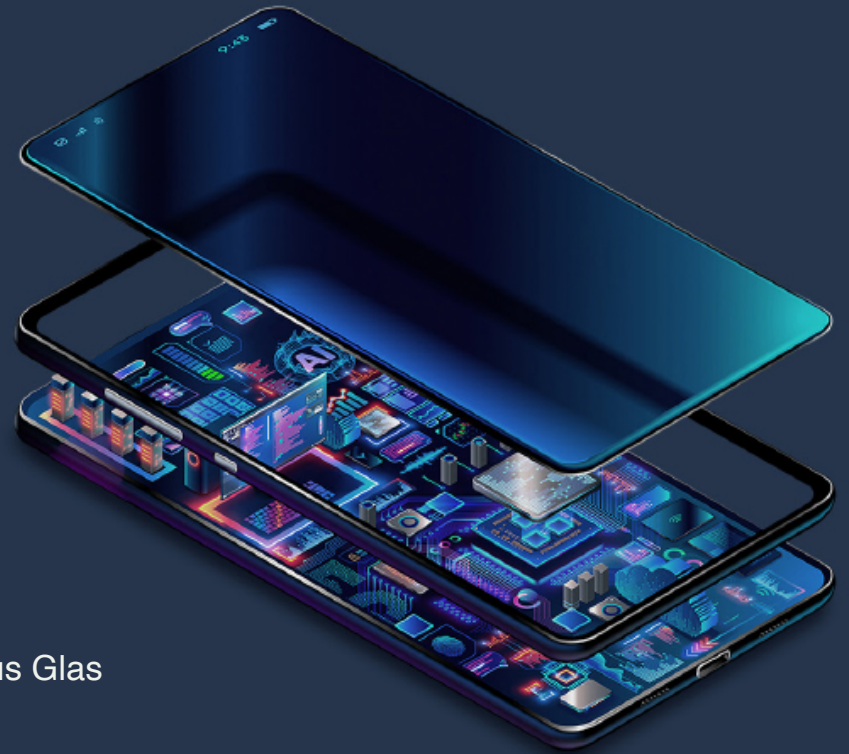
—

# ZUKUNTSFELD ADVANCED PACKAGING

—

—

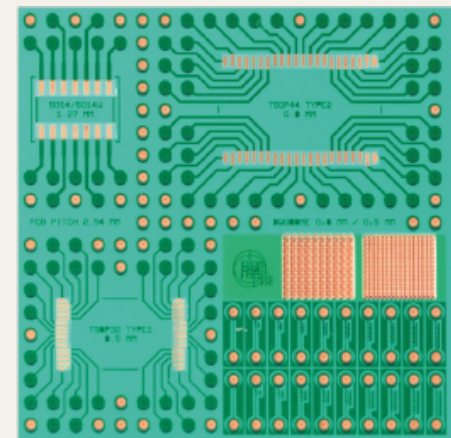
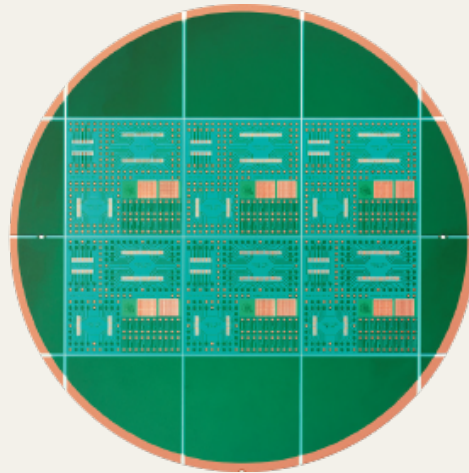
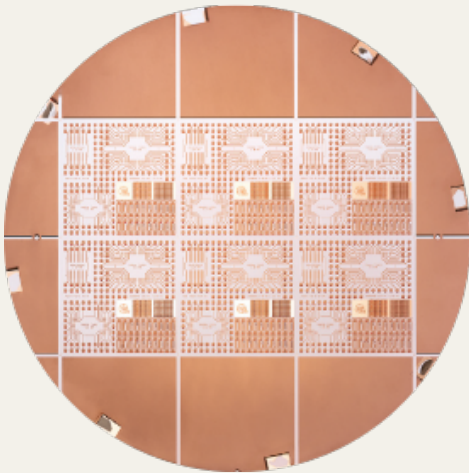
Mikrochips und Sensoren optimal in elektronischen Geräten anordnen



Mikrochips auf kupferbeschichteten Mikroleiterplatten aus Glas

## ADVANCED PACKAGING FÜR IMMER KLEINERE MIKROELEKTRONIK

Mikroelektronikplatten (Interposer) hergestellt auf der Basis von Wafern aus Glas



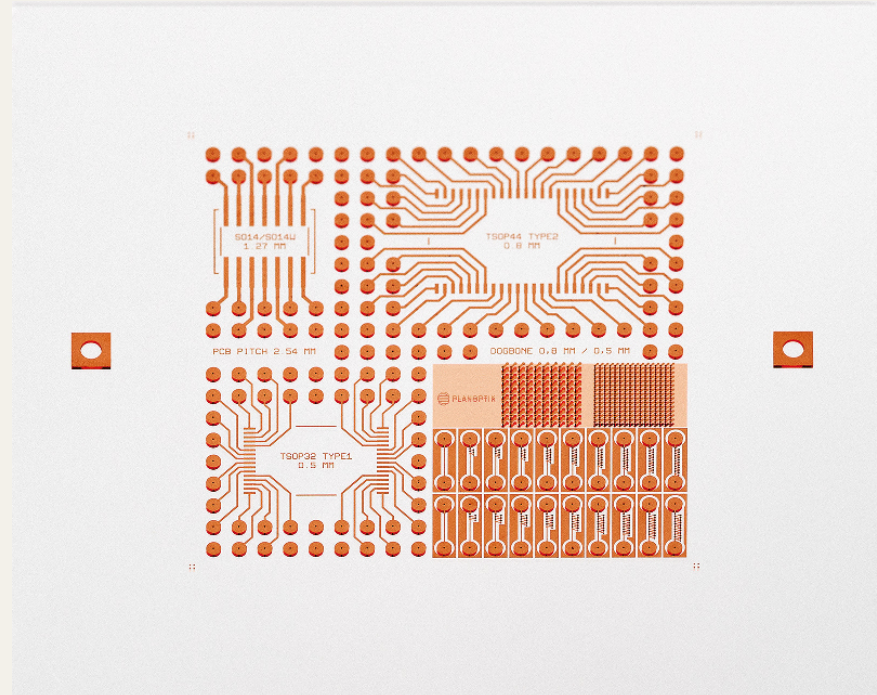
## LANGFRISTIG GROSSE CHANCEN

Glas als neues Trendmaterial in der Mikroelektronik am Beispiel Mikroleiterplatten

Erste Testkunden und Prototypen in dem neuen Zukunftsmarkt

Der Gesamtmarkt für Advanced Packaging befindet sich noch in einer frühen Phase

Langfristig sehr großes Potenzial



# CARRIER WAFERS

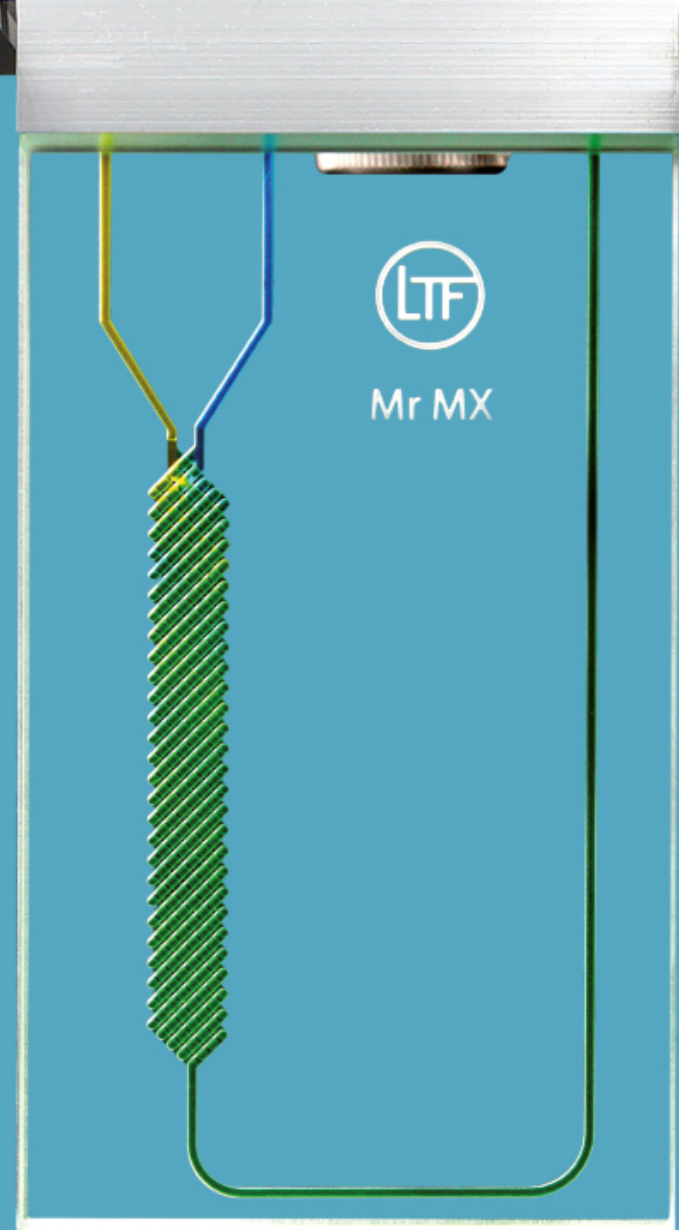
Wafer als Carrier für die Bearbeitung von ultradünnen Wafern

Ultradünne Wafer der Kunden von PLANOPTIK müssen während ihrer Herstellung und Bearbeitung stabilisiert werden

—  
MIKROFLUIDIK  
—

—  
Mikrofluidik für Medizin, Pharma und Chemie  
—

Mikrokanäle in Glas ab  $5 \mu\text{m}$



## UMSATZENTWICKLUNG IM KONZERN



Bis 2002 nach HGB

## KONZERN-GESAMTERGEBNISRECHNUNG DER PLANOPTIK-GRUPPE 2025 (IFRS)

	<b>2025</b> TEUR	<b>2024</b> TEUR
Umsatzerlöse	11.274	11.858
Veränderung des Bestands an fertigen und unfertigen Erzeugnissen	395	-11
andere aktivierte Eigenleistungen	225	78
<b>Gesamtleistung</b>	<b>11.893</b>	<b>11.925</b>
sonstige betriebliche Erträge	556	566
Materialaufwand/Aufwand für bezogene Leistungen	-1.985	-1.808
Personalaufwand	-5.060	-5.315
Abschreibungen	-1.474	-1.392
sonstige betriebliche Aufwendungen	-3.786	-2.846
sonstige Steuern	-16	-15
<b>Betriebsergebnis (EBIT)</b>	<b>129</b>	<b>1.114</b>

## KONZERN-GESAMTERGEBNISRECHNUNG DER PLANOPTIK-GRUPPE 2025 (IFRS)

	TEUR	2025 TEUR	2024
<b>Finanzergebnis</b>		<b>-144</b>	<b>-82</b>
Finanzerträge		52	95
Finanzierungsaufwendungen		-195	-177
<b>Ergebnis vor Steuern (EBT)</b>		<b>-15</b>	<b>1.032</b>
Ertragsteuern		-44	-354
<b>Konzernjahresergebnis</b>		<b>-59</b>	<b>678</b>
Erfolgsneutrale Veränderungen		0	0
<b>Gesamtergebnis</b>		<b>-59</b>	<b>678</b>
<b>Ergebnis je Aktie *)</b>			
Unverwässertes Ergebnis je Aktie (EUR)		-0,01	0,15
Verwässertes Ergebnis je Aktie (EUR)		-0,01	0,15

\*) ermittelt auf Basis des Ergebnisses nach Steuern

## KONZERNBILANZ ZUM 31.12.2025 (IFRS)

<b>AKTIVA</b>	<b>31.12.2025</b>	<b>31.12.2024</b>
	TEUR	TEUR
<b>Langfristige Vermögenswerte</b>	<b>8.172</b>	<b>8.275</b>
Immaterielle Vermögenswerte	226	299
Nutzungsrechte	2.973	3.390
Sachanlagen	4.794	4.485
Latente Steueransprüche	180	101
<b>Kurzfristige Vermögenswerte</b>	<b>10.368</b>	<b>11.259</b>
Vorräte	5.133	4.911
Forderungen aus Lieferungen und Leistungen	290	201
Geleistete Anzahlungen	15	43
Steuererstattungsansprüche	553	268
Sonstige kurzfristige Forderungen	644	625
Zahlungsmittel und Zahlungsmitteläquivalente	3.733	5.212
<b>Summe Aktiva</b>	<b>18.540</b>	<b>19.533</b>

## KONZERNBILANZ ZUM 31.12.2025 (IFRS)

<b>PASSIVA</b>	<b>31.12.2025</b>	<b>31.12.2024</b>
	TEUR	TEUR
<b>Eigenkapital</b>	<b>12.692</b>	<b>12.751</b>
Ausgegebenes Kapital	4.517	4.517
Gezeichnetes Kapital	4.525	4.525
Eigene Anteile	-8	-8
Kapitalrücklage	1.548	1.548
Gewinnrücklagen	6.627	6.686
<b>Summe Passiva</b>	<b>18.540</b>	<b>19.533</b>

## KONZERNBILANZ ZUM 31.12.2025 (IFRS)

<b>PASSIVA</b>	<b>31.12.2025</b>	<b>31.12.2024</b>
	TEUR	TEUR
<b>Langfristige Schulden</b>	<b>3.098</b>	<b>3.579</b>
Langfristige Rückstellungen	9	9
Langfristige Finanzverbindlichkeiten	951	1.104
Langfristige Verbindlichkeiten aus Leasingverhältnissen	2.139	2.466
<b>Kurzfristige Schulden</b>	<b>2.750</b>	<b>3.203</b>
Kurzfristige Rückstellungen	56	59
Kurzfristige Finanzverbindlichkeiten	648	754
Kurzfristige Verbindlichkeiten aus Leasingverhältnissen	586	605
Verbindlichkeiten aus Lieferungen und Leistungen	391	315
Vertragsverbindlichkeiten	50	108
Ertragsteuerverbindlichkeiten	333	245
Sonstige kurzfristige Verbindlichkeiten	686	1.117
<b>Summe Passiva</b>	<b>18.540</b>	<b>19.533</b>

---

## REGULIERTER MARKT

---

Mehr Sicherheit für Aktionäre bei Delisting und Übernahmen

Mehr Transparenz über die Aktionärsstruktur

Besserer Zugang für PLANOPTIK zu institutionellen Investoren

Effekte auf Aktienkurs und Handel durch mehr Vertrauen

Umstellung auf IFRS



## ENTWICKLUNG AKTIENKURS

Hohe Nachfrage nach Aktien von PLANOPTIK in den letzten Monaten



Tag Woche 1 Monat 6 Mon. 1 Jahr 3 Jahre Max.



## ENTWICKLUNG AKTIONÄRSSTRUKTUR

Starker Anstieg der Anzahl der Aktionäre bei privaten und institutionellen Investoren

Ausgewogene Verteilung neuer Aktionäre im Free float

Stand Dezember 2025

### Investoren

Art	Anteil	Anzahl
Institutions	17,01 %	49
Private	72,43 %	1.656
Summe	89,43 %	1.705
Offengelegt	89,43 %	

1.705

Stand Mai 2026

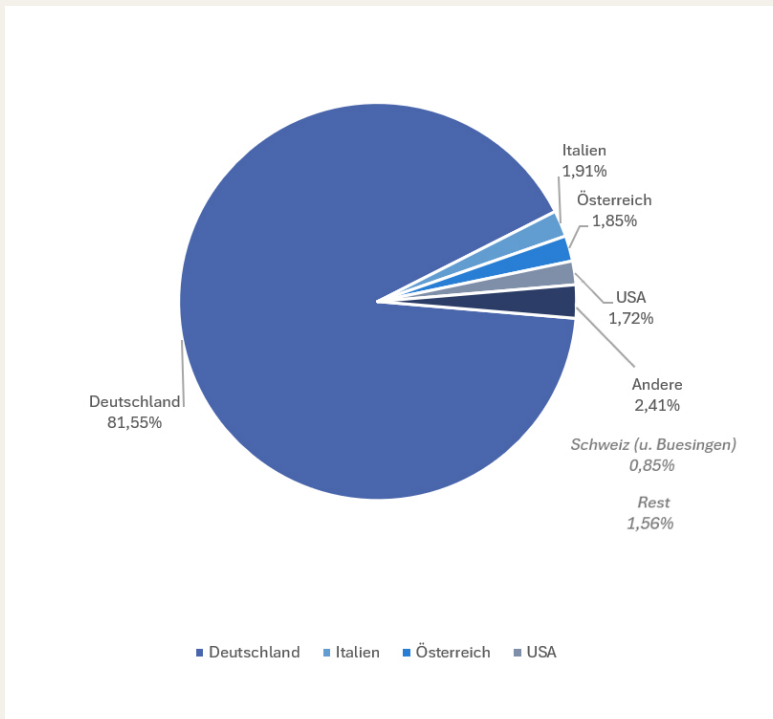
### Investoren

Art	Anteil	Anzahl
Institutions	12,98 %	98
Private	75,83 %	2.869
Summe	88,81 %	2.967
Offengelegt	88,81 %	

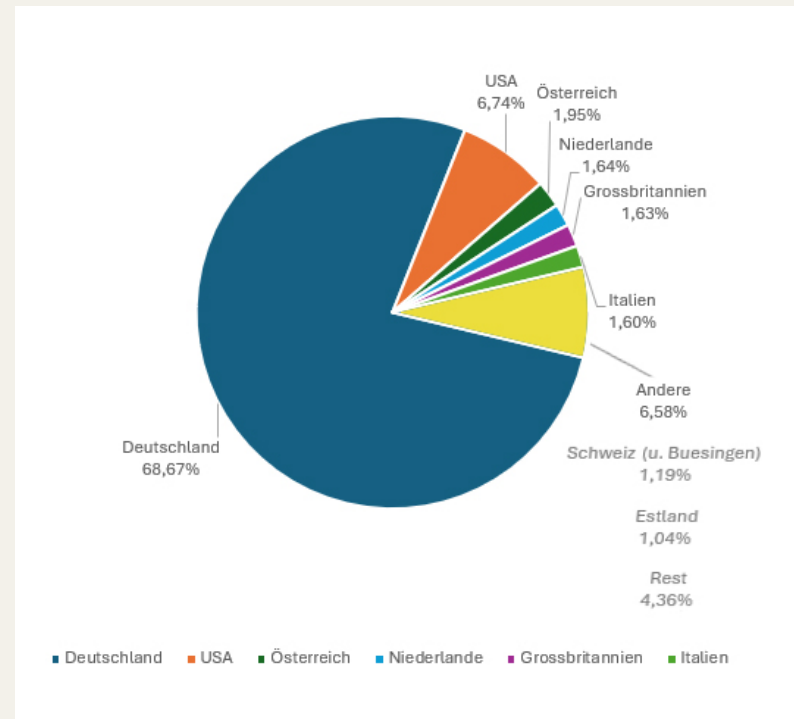
2.967

# INTERNATIONALISIERUNG DER AKTIONÄRSSTRUKTUR

Stand Dezember 2025



Stand Mai 2026





—  
ORDENTLICHE HAUPTVERSAMMLUNG 2026  
—